

Муниципальное бюджетное дошкольное образовательное учреждение детский сад «Теремок»

Принято на педагогическом совете  
от 25.05.2023 г.

Утверждаю:

Заведующий МБДОУ «Теремок»

/Руднова Е.В./

Приказ № 64/01-20 от 25.05.2023г.



## ПУБЛИЧНЫЙ ОТЧЕТ за 2022-2023 учебный год

п.Борисоглебский

**Муниципальное бюджетное дошкольное образовательное учреждение детский сад «Теремок»**

**Принято на педагогическом совете**

**от 25.05.2023 г.**

**Утверждаю:**

**Заведующий МБДОУ «Теремок»**

**\_\_\_\_\_ /Руднова Е.В./**

**Приказ № 64/01-20 от 25.05.2023г.**

**ПУБЛИЧНЫЙ ОТЧЕТ**  
**за 2022-2023 учебный год**

**п.Борисоглебский**

## I. Общая характеристика образовательного учреждения

Муниципальное бюджетное дошкольное образовательное учреждение детский сад «Теремок» находится по адресу п.Борисоглебский, улица Допризывная, дом 40.

Территория детского сада озеленена насаждениями. На территории посажены различные деревья, кустарники и цветы. На территории детского сада организован садово-опытный участок.

Муниципальное дошкольное образовательное учреждение осуществляет свою деятельность в соответствии с Законом Российской Федерации «Об Образовании», а также следующими нормативно – правовыми и локальными документами:

- Федеральным законом «Об основных гарантиях прав ребёнка Российской Федерации».
- Конвенцией ООН о правах ребёнка.
- Типовым положением о дошкольном образовательном учреждении в Российской Федерации, утвержденным постановлением Правительства Российской Федерации.
- Санитарно-эпидемиологическими правилами и нормативами СанПиН.
- Уставом Муниципального бюджетного дошкольного образовательного учреждения детский сад «Теремок».

В МБДОУ стали традиционными такие формы работы:

- родительские собрания;
- совместные досуговые мероприятия детей и родителей;
- спортивные праздники, развлечения

Детский сад посещает 36 воспитанников в возрасте от 2 до 7 лет (на конец учебного года).

Количественный состав групп:

«Родничок» разновозрастная группа– 20 детей (от 2 до 7 лет)

«Пчелки» группа кратковременного пребывания - 16

Детский сад работает в режиме пятидневной рабочей недели, с 10 часовым пребыванием детей (с 7.30 до 17.30)

Вывод:

Муниципальное бюджетное дошкольное образовательное учреждение детский сад «Теремок» укомплектовано детьми полностью, функционирует в соответствии с нормативными документами в сфере образования Российской Федерации. Контингент воспитанников в большей мере социально благополучный.

## **II Структура управления образовательным учреждением**

### **1. Нормативно правовое обеспечение управления МБДОУ**

Управление Муниципальным дошкольным образовательным учреждением детский сад «Теремок» осуществляется в соответствии с Законом Российской Федерации «Об образовании», а также следующими локальными документами:

- Договором между МБДОУ и родителями.
- Трудовыми договорами между администрацией и работниками.
- Локальными актами.
- Штатным расписанием.
- Приказами Заведующей МДОУ.
- Должностными инструкциями, определяющими обязанности работников ДОУ.
- Правилами внутреннего трудового распорядка ДОУ.
- Инструкциями по организации охраны жизни и здоровья детей в ДОУ.
- Расписаниями занятий, учебной нагрузкой.
- Циклограммами деятельности педагогов.
- Комплексно – тематическим планированием образовательной деятельности.

## 2. Формы самоуправления

Формами самоуправления детским садом являются: управляющий совет, педагогический совет, родительский комитет.

**Цель создания Управляющего совета:** вовлечение общественности в формирование и реализацию образовательной деятельности учреждения для повышения эффективности в области дошкольного образования, для удовлетворения образовательных потребностей и интересов всех категорий участников образовательных отношений, решение основных вопросов функционирования и развития ДОО.

**В своей деятельности Управляющий совет руководствуется:**

- Конституцией Российской Федерации, Законом Российской Федерации «Об образовании», Федеральным государственным образовательным стандартом дошкольного образования, иными федеральными законами, указами и распоряжениями Президента Российской Федерации, Правительства Российской Федерации и иными федеральными подзаконными нормативными актами;
- законами и нормативными правовыми актами Ярославской области;
- Уставом Учреждения, иными локальными нормативными актами Учреждения.

**Педагогический совет выполняет следующие функции:** оценка выполнения нормативных документов, утверждение годового плана работы, повышение уровня воспитательно-образовательной работы с дошкольниками, внедрение в практику работы ДОО достижений педагогической науки, повышение педагогической компетентности педагогов, развитие их творческой активности, взаимодействия.

**Родительский комитет Учреждения:** коллегиальный орган самоуправления Учреждением, действующий в целях развития и совершенствования образовательного и воспитательного процесса, взаимодействия родительской общественности и Учреждения.

**Вывод:** В МБДОУ создана структура управления в соответствии с целями и содержанием работы учреждения.

## III Условия осуществления образовательного процесса

В дошкольном учреждении сложился стабильный педагогический коллектив. Количество сотрудников – 6, из них 2 – воспитателей в штате, внешнее совместительство – 3. Так же по сетевому договору с МУ ДПО ЦСУОП в детском саду вел деятельность педагог-психолог. В

старшей-подготовительной подгруппе занятия по физическому развитию ведет тренер из МБУ ДО ДЮСШ.

Качество образовательного процесса вместе с воспитателями обеспечивают: старший воспитатель, учитель-логопед, учитель-дефектолог, педагог – психолог, инструктор по физической культуре, музыкальный руководитель. Из рейтинга педагогов в таблице видно, что педагоги систематически повышают профессиональный уровень, участвуют в методических объединениях. В этом учебном году аттестация прошел один педагог: Сальникова Наталья Александровна (присвоена высшая категория приказом Департамента образования от 24.12.2021 г. № 02-14/53).

**Таблица №1.**

№	Ф.И.О.	Должность	КПК	Аттестация	Участие в МО	Другие мероприятия
1	Руднова Н.Н.	Учитель-дефектолог	-	1 категория	-	Внешний совместитель
2	Гуреева И.А.	Музыкальный руководитель	-	-	-	1. Разработка сценариев зимних и весенних праздников. 2. Подготовка к межмуниципальному конкурсу «Нотки души»
3	Сальникова Н.А.	Воспитатель	-	Высшая категория	-	1. Межрегиональный семинар-практикум «Применение корнесловно-смыслового подхода в дошкольных учреждениях» 2. Участие в международной акции «Сад памяти-2023» 3. Конференция «Создание условий для становления дошкольника, как языковой личности» 4. Осенняя Ярмарка. Роль ведущего.

						<ul style="list-style-type: none"> <li>5. Новогодний утренник. Роль Ведущей.</li> <li>6. Семейный праздник. Роль ведущей.</li> <li>7. Выпускной. Роль ведущей.</li> <li>8. Подготовка детей к районным и областным конкурсам.</li> <li>9. Акция «Пишите письма ветеранам»</li> <li>10. Акция «Сад Отечества»</li> </ul>
4	Углонова М.А.	Воспитатель	-	Высшая категория	-	<ul style="list-style-type: none"> <li>1. Участие в международной акции «Сад памяти-2022»</li> <li>2. Работа в районной площадке по применению корнесловно-смыслового подхода в рамках реализации ФГОС ДО.</li> <li>3. Осенняя Ярмарка. Роль ведущего.</li> <li>4. Новогодний утренник. Роль ведущий</li> <li>5. Семейный праздник. Роль ведущей.</li> <li>6. Выпускной. Роль ведущей.</li> <li>7. Подготовка детей к районным и областным конкурсам.</li> <li>8. Акция «Пишите письма ветеранам»</li> <li>9. Участие во Всероссийской акции «Сад Отечества»</li> </ul>
5	Кузьмина Наталья Юрьевна	учитель-логопед	-	Высшая категория	-	<ul style="list-style-type: none"> <li>Вебинар «Технология проведения индивидуальных и дистанционных занятий с дошкольниками с ОВЗ». ОНР».</li> </ul>

#### **IV. Содержание и качество подготовки обучающихся**

Детский сад осуществляет воспитательно-образовательную деятельность по основной общеобразовательной программе дошкольного образования с учетом принципов и подходов авторской программы «От рождения до школы» Н.Е. Вераксы. В работе коллектив так же применяет следующие парциальные программы: «Ладушки» И. Каплуновой, И. Новоскольцевой; "Цветные ладошки" авт. И.А. Лыкова по художественно-эстетическому развитию; "Я-Ты-Мы" авт. О.Л. Князева по социально-эмоциональному развитию дошкольников; "Безопасность" авт. Н.Н. Авдеева, О.Л. Князева; "Конструирование в детском саду" авт. И.А. Лыкова.

Основное внимание в 2022 -2023 учебном году было уделено созданию благоприятных условий для осуществления интегративного и инклюзивного воспитания и обучения детей с особыми образовательными потребностями, а также организации духовно-нравственного и патриотического воспитания дошкольников. В течении года в ДОУ обеспечивалось: всестороннее развитие воспитанников по всем образовательным областям, сохранялось и укреплялось психическое и физическое здоровье, учитывались индивидуальные особенности, осуществлялся интегрированный и инклюзивный подход. Обеспечены равные стартовые возможности воспитанникам с особыми образовательными потребностями, обеспечена социальная адаптация. Выстроены партнерские отношения с родителями (законными представителями).

Годовой учебный план составлен в соответствии с ФЗ «Об образовании», «ФГОС», «СанПин», так же были учтены предельно допустимые нормы нагрузки. В дошкольном учреждении создана развивающая предметно – пространственная среда с учетом ФГОС, используются инновационные технологии, созданы современные условия для прогулок на свежем воздухе, развивающая среда на игровых участках так же создана в соответствии с ФГОС. В группах обеспечивается благоприятный, психологический микроклимат.

В 2022 - 2023 году приоритетными направлениями были инклюзивное образование, духовно-нравственное и патриотическое развитие (инновационная деятельность) детей в ДОУ и здоровьесберегающие технологии (работа МО). Была доработана программа инклюзивного образования, разработаны индивидуальные маршруты для детей с ОВЗ. Педагогами была изучена методическая литература, были разработаны индивидуальные программы для детей с ОВЗ, пополнена развивающей предметно – пространственной среды, проведены родительские собрания и консультации по инклюзивному образованию в ДОУ.



В рамках инновационной деятельности велась активная работа с методистом ЦСУОП Щукиной С.Ф., педагоги посетили семинары В.В. Семенцова, опыт работы нашего детского сада был представлен на районных конференциях, методических объединениях, муниципальных и региональных мероприятиях. Проведены анкетирования, мастер – классы, родительские собрания; педагоги и воспитанники принимали активное участие в районных, областных конкурсах.

Коллектив детского сада приняли участие в разработке концепции по духовно-нравственному развитию детей и молодежи, а так же приняли участие в XXXI международных рождественских чтениях в г.Москва по вопросам духовно-нравственного развития подрастающего поколения.

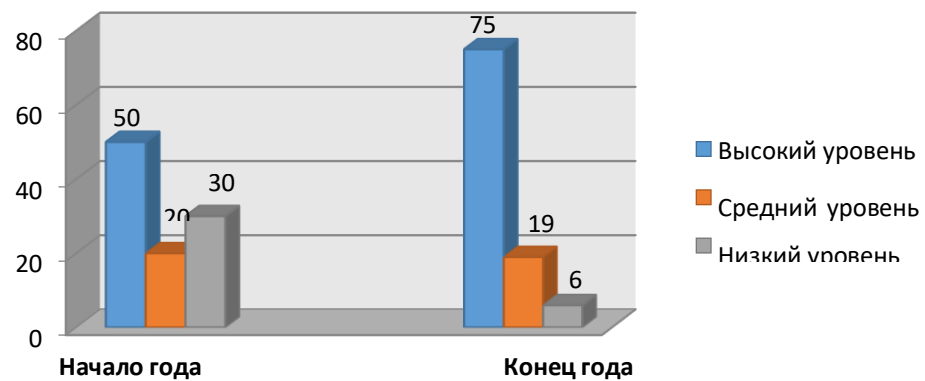
Учитель-дефектолог сада приняла участие во Всероссийском дистанционном конкурсе методических разработок со сценарием новогоднего утренника «Дед Мороз заболел» и заняла первое место.

Анализ результатов освоения основной общеобразовательной программы показал, что повысился уровень овладения детьми знаниями по всем образовательным областям. Положительная динамика обучения и развития складывается за счет грамотной, профессиональной работы педагогов, качественного проведения образовательной деятельности, индивидуального подхода к каждому воспитаннику, постоянно обновляемой развивающей предметно-пространственной среды, формирование положительного отношения детей и родителей к деятельности детского сада, а также сотрудничества и партнерского взаимодействия с семьями воспитанников. Было отмечено, что ниже всего показатели детей в области речевого развития и физического развития, что говорит о необходимости более глубокой и детальной разработки планирования по данным областям развития.

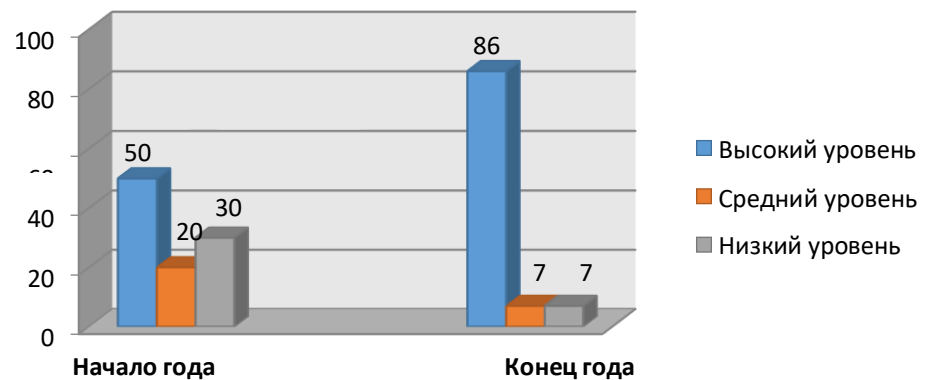
Данные наблюдений педагогической диагностики представлены ниже: (синим цветом обозначается высокий уровень развития, оранжевым цветом – средний уровень развития, серым цветом – низкий уровень развития).

#### **Педагогическая диагностика по образовательным областям:**

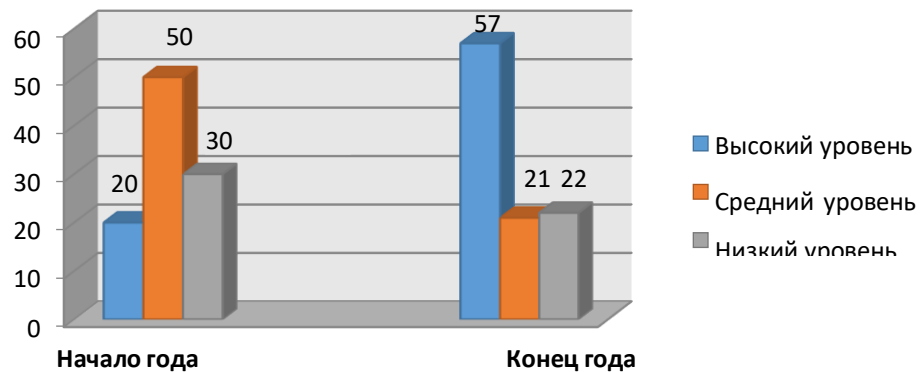
### Социально-коммуникативное развитие гр. "Пчелки" (%)



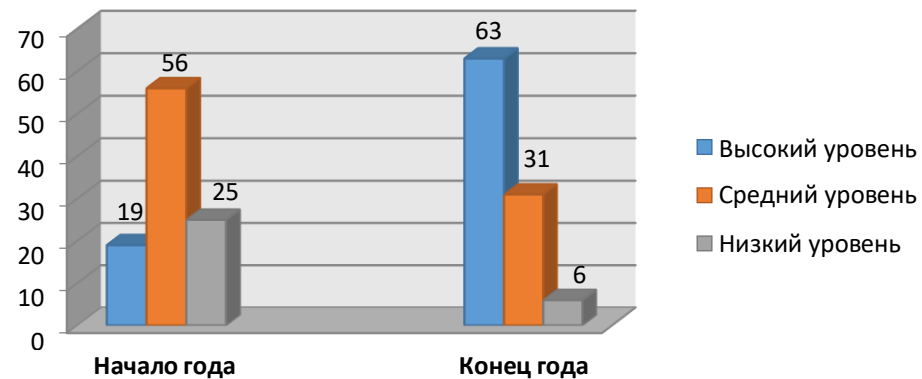
### Социально-коммуникативное развитие гр. "Родничок" (%)



### Познавательное развитие гр."Родничок" (%)

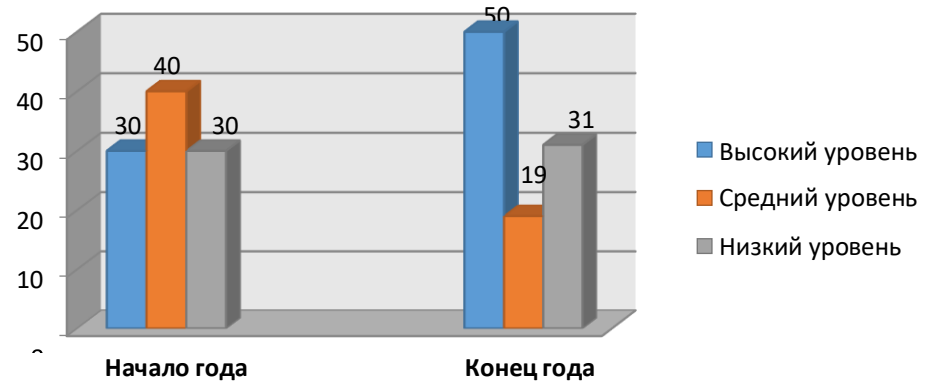


### Познавательное развитие гр."Пчелки" (%)



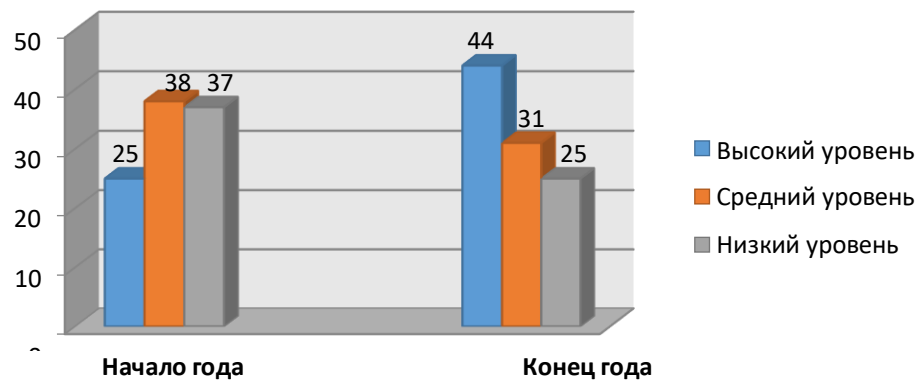
### Речевое развитие гр."Родничок"

(%)

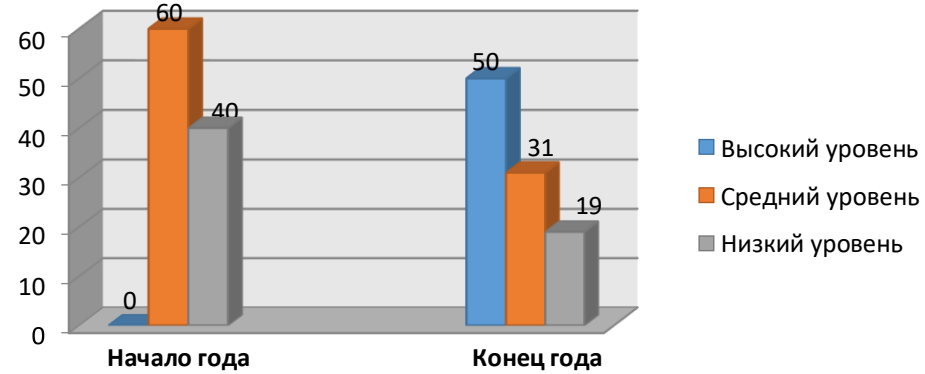


### Речевое развитие гр."Пчелки"

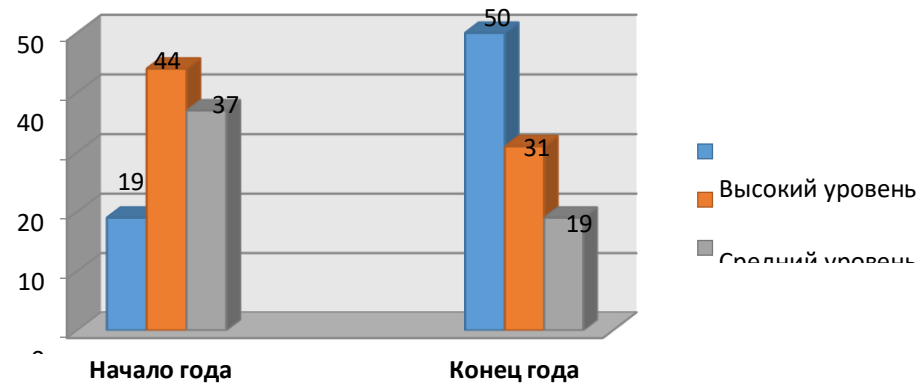
(%)



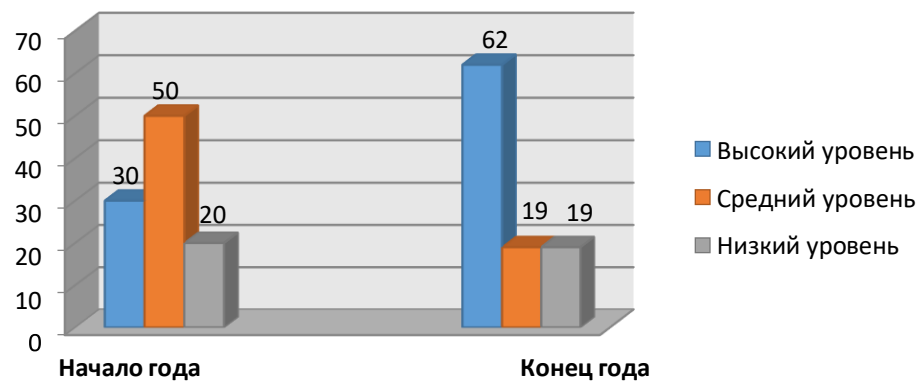
### Художественно-эстетическое развитие гр. "Родничок" (%)



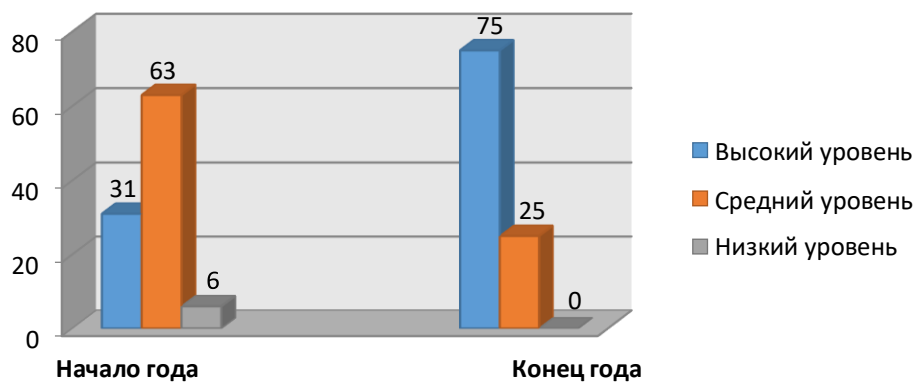
### Художественно-эстетическое развитие гр. "Пчелки" (%)



### Физическое развитие гр."Родничок" (%)



### Физическое развитие гр."Пчелки" (%)



Таким образом, из диаграмм педагогической диагностики видно положительную динамику в усвоении программного материала основной общеобразовательной программы.

### **Взаимодействие с социумом**

Наше дошкольное учреждение успешно сотрудничает и реализует свою деятельность с детской районной библиотекой, с МУ ДПО «Центр сопровождения участников образовательного процесса» п.Борисоглебский, с МУ ДОД «Центр детского творчества» п.Борисоглебский, с МБУ ДО «Детская школа искусств п.Борисоглебский», с МБУ ДО «Детско-юношеская спортивная школа» п.Борисоглебский, ГАУ ДПО ЯО «Институт развития образования» г.Ярославля.

### **Дополнительное образование воспитанников**

Дополнительное образование в МБДОУ «Теремок» в 2022-2023 учебном году не велось.

### **Взаимодействие с родителями**

Коллектив ДОУ строит работу с родителями (законными представителями) на принципе сотрудничества. При этом решаются приоритетные задачи инклюзивного образования, приобщение родителей к участию в жизни детского сада, изучение семьи для поддержки и установления контакта, повышение педагогической культуры родителей.

Для решения этих задач используются различные формы работы: проведение совместных мероприятий с участием детей и родителей, групповые родительские собрания, совместные праздники, досуги, развлечения, участие в конкурсах и выставки совместных работ, анкетирование, наглядная информация.

В ДОУ функционирует консультативный пункт для родителей, чьи дети не посещают наше дошкольное учреждение. В консультативном пункте по запросу, анонимно, бесплатно можно получить консультацию педагога – психолога, учителя – логопеда, учителя – дефектолога, старшего воспитателя, медицинской сестры, воспитателя, инструктора по физическому развитию, музыкального руководителя.

Было оказано 28 услуг в рамках работы консультационного пункта, из них 20 диагностик и 8 занятий по психолого-педагогической помощи.

В 2022 – 2023 учебном году свою деятельность начала служба ранней помощи (СРП). В рамках деятельности СРП были проведены консультации и занятия с детьми до 3 лет (12).

#### **Работа специалистов:**

Учитель-логопед: корректировка адаптированной основной образовательной программы, разработка индивидуальных маршрутов сопровождения ребенка, формирование банка данных по детям с ОВЗ, работа в ПМПк, консультирование родителей, работа на консультационном пункте, подгрупповые и индивидуальные занятия с детьми с ОВЗ.

Педагог-психолог: разработаны индивидуальные маршруты психологического сопровождения 8 воспитанников с ОВЗ, в конце года была проведена диагностика школьной готовности выпускников, в течении года проводились индивидуальные занятия, принимала участие в двух заседаниях ПМПк, консультирование родителей.

Учитель-дефектолог: корректировка адаптированной основной образовательной программы, разработка индивидуальных маршрутов сопровождения ребенка, формирование банка данных по детям с ОВЗ, работа в ПМПк, консультирование родителей, работа на консультационном пункте, подгрупповые и индивидуальные занятия с детьми с ОВЗ.

#### **Качество кадрового потенциала**

В ДОУ созданы условия для профессионального роста сотрудников.

Существует:

1. Методическая служба (в лице старшего воспитателя)
2. План КПК педагогов
3. План аттестации педагогов
4. Методический кабинет ДОУ



## 5. Интернет ресурсы

Педагоги ДОУ в течении года интенсивно проходили КПК, принимали участие в семинарах - практикумах, конференциях, МО муниципального, районного, консультациях, тренингах. Принимали участие в Муниципальных, Областных, Всероссийских, Международных конкурсах педагогического мастерства.

**Таблица № 3.**

<b>№</b>	<b>Название конкурса</b>	<b>Участники педагоги</b>	<b>Дата</b>
1	Муниципальный конкурс «Школьная пора»	8 детей	Сентябрь 2022
2	Муниципальный конкурс «Мастерская Деда Мороза»	8 детей	Декабрь 2022
3	Региональный конкурс «Парад новогодних идей»	6 детей	Декабрь 2022
4	Районный конкурс творческих работ «Красота рукотворная»	13 детей	Январь 2023
5	Районная экологическая Акция по сбору отработанных батареек «Сдай батарейку-сохрани природу родного края»	Все семьи воспитанников детского сада	В течение года
6	Межмуниципальный вокальный конкурс «Нотки души»	9 детей	Март 2023
7	Районный конкурс «Весеннее настроение»	10 детей	Апрель 2023
8	Акция «Дети войны»	7 семей	Март-апрель 2023
9	Акция «Сад памяти»	10 семей	Май 2023
10	Акция «Сад Отечества»	12 семей	Октябрь 2023

### **Качество учебно-методического и библиотечно- информационного обеспечения**

Учебно-методическое обеспечение соответствует условиям реализации основной общеобразовательной программе дошкольного образования, соответствует условиям реализации инклюзивного образования. В 2022-2023 г. учебном году развивающая предметно-пространственная среда пополнилась наглядными развивающими пособиями, играми во всех возрастных группах, новыми игрушками, сенсорным оборудованием, художественной литературой, атрибутами для сюжетно-ролевых игр, спортивным инвентарем, детскими музыкальными инструментами, карнавальными костюмами. Развивающая предметно-пространственная среда расширилась на территории коридоров и рекреаций детского сада. На территории детского сада появился сад.

### **Качество материально – технической базы**

Здание дошкольного учреждения построено в 1981 году. Общая площадь 4770 кв.м, на территории находятся 2 игровые площадки и 1 спортивная площадка, которые оборудованы игровыми конструкциями. Площадь здания – 629,6 кв.м. Групповые комнаты, раздевальные комнаты и туалетные комнаты оборудованы современным экологически – безопасным оборудованием. Кабинеты и залы оснащены необходимыми методическими и игровыми материалами не в полной мере.

Развивающая среда в группах и кабинетах создана в соответствии с ФГОС. Планируется дальнейшее пополнение методической продукции. Пополнился список экспонатов музея «Русская изба».

### **Работа музея «Русская изба»**

В течение учебного года в музее было проведено 12 мероприятий с воспитанниками («Ярмарка», «Рождественский пряник», «Пасха» и др.)

Так же в музее проводились педагогические советы, заседания МО и творческой рабочей группы детского сада. Фонд музей пополнился экспонатами (порядка 12).

## Функционирование внутренней системы оценки качества образования

В ДОУ функционирует система внутреннего контроля:

1. Качество воспитательно – образовательного процесса
2. Качество научно – методической работы
3. Качество работы с родителями
4. Качество работы с педагогическими кадрами
5. Качество развивающей предметно – пространственной среды

В дошкольном учреждении выстроена система методического контроля и анализа результативности воспитательно – образовательного процесса.

### V Анализ показателей деятельности

Показатель деятельности дошкольной образовательной организации, подлежащей самообследованию (утв. Приказом **Министерства образования и науки РФ** от 10 декабря 2013 г. № 1324)

№ п/п	Показатели	Единица измерения %
<b>2. Образовательная деятельность</b>		

1.1	Общая численность воспитанников, осваивающих образовательную программу дошкольного образования, в том числе:	36 человек/ 100%
1.1.1	В режиме полного дня (10 часов)	36 человек 100%
1.1.2	В режиме кратковременного пребывания	0 человек
1.1.3	В семейной дошкольной группе	0 человек
1.1.4	В форме семейного образования с психолого-педагогическим сопровождением на базе дошкольной образовательной организации	0 человек
1.2	Общая численность воспитанников в возрасте до 3 лет	3 человека/ 12%
1.3	Общая численность воспитанников в возрасте от 3 до 8 лет	33 человека/ 88%
1.4	Численность/удельный вес численности воспитанников в общей численности воспитанников, получающих услуги присмотра и ухода:	36 человек/100%
1.4.1	В режиме полного дня (10 часов)	36 человек/ 100%
1.4.2	В режиме продленного дня (12 часов)	0 человек
1.4.3	В режиме круглосуточного пребывания	0 человек
1.5	Численность/удельный вес численности воспитанников с ограниченными возможностями здоровья в общей численности воспитанников, получающих услуги:	6 человек/ 15%
1.5.1	По коррекции недостатков в физическом и (или) психическом развитии	6 человек/ 15%
1.5.2	По освоению адаптированной образовательной программы дошкольного образования	6 человек/ 15%
1.5.3	По присмотру и уходу	6 человек/ 15%
1.6	Средний показатель пропущенных дней при посещении дошкольной образовательной организации по болезни на одного воспитанника	9 дней
1.7	Общая численность педагогических работников в том числе:	5 человек/ 100%

1.7.1	Численность/удельный вес численности педагогических работников имеющих высшее образование	4 человек/ 80%
1.7.2	Численность/удельный вес численности педагогических работников имеющих высшее образование педагогической направленности (профиля)	5 человек/100%
1.7.3	Численность/удельный вес численности педагогических работников имеющих среднее профессиональное образование	1 человек/ 20%
1.7.4	Численность/удельный вес численности педагогических работников имеющих среднее профессиональное образование педагогической направленности (профиля)	1 человек/ 20%
1.8	Численность/удельный вес численности педагогических работников, которым по результатам аттестации присвоена квалификационная категория, в общей численности педагогических работников, в том числе:	5 человек/ 100%
1.8.1	Высшая	3 человек / 60%
1.8.2	первая	1 человека/ 20%
1.9	Численность/удельный вес численности педагогических работников в общей численности педагогических работников, педагогический стаж работы которых составляет:	
1.9.1	До 5 лет	0
1.9.2	Свыше 30 лет	0
1.10	Численность/удельный вес численности педагогических работников до 30 лет	0
1.11	Численность/удельный вес численности педагогических работников в общей численности педагогических работников в возрасте от 55 лет	1 человек/20%
1.12	Численность/удельный вес численности педагогических и административно- хозяйственных работников, прошедших за последние 5 лет повышение квалификации/ профессиональную	

	переподготовку по профилю педагогической деятельности или иной осуществляемой в образовательной организации деятельности, в общей численности педагогических и административно-хозяйственных работников	5 человек/ 100%
1.13	Численность/удельный вес численности педагогических и административно- хозяйственных работников, прошедших повышение квалификации по применению в образовательном федеральных государственных образовательных стандартов в общей численности педагогических и административно- хозяйственных работников	5 человек/ 100%
1.14	Соотношение «педагогический работник/воспитанник» в дошкольной образовательной организации	5 человек/ 25 человек
1.15	Наличие в образовательной организации следующих педагогических работников:	
1.15.1	Музыкального руководителя	да
1.15.2	Инструктора по физической культуре	да (сетевой договор)
1.15.3	Учителя-логопеда	да (внешний совместитель)
1.15.4	Учителя – дефектолога	да (внешний совместитель)
1.15.5	Педагога – психолога	да (сетевой договор)
<b>2. Инфраструктура</b>		
2.1	Общая площадь помещений, в которых осуществляется образовательная деятельность, в расчете на одного воспитанника	629,6 кв.м.
2.2	Площадь помещений для организации дополнительных видов деятельности	-
2.3	Наличие физкультурного зала	да
2.4	Наличие музыкального зала	да
2.5	Наличие прогулочных площадок, обеспечивающих физическую активность и разнообразную игровую деятельность воспитанников на прогулке	да

### VI Мониторинг здоровья

Показатели	группа «Пчелки»	Общий % по учреждению
<b>Н показатели Мт (массы тела)</b>	<b>84%</b>	<b>71%</b>
<b>Избыток Мт</b>	<b>10,4%</b>	<b>20,2%</b>
<b>Недостаток Мт</b>	<b>5,2%</b>	<b>7,6%</b>
<b>Высокий показатель роста</b>	<b>5,2%</b>	<b>12,6%</b>
<b>Низкие показатели роста</b>	<b>15,8%</b>	<b>10,4%</b>
<b>Н показатели роста</b>	<b>79%</b>	<b>77%</b>
<b>Часто болеющие дети</b>	<b>10,5%</b>	<b>17,8%</b>
<b>Резистентность снижения (эпизодичность заболевания)</b>	<b>58%</b>	<b>54%</b>
<b>Хорошая резистентность (не болеющие дети)</b>	<b>31,5%</b>	<b>28,3%</b>

Основные заболевания детей: ОРВИ, заболевания органов верхних дыхательных путей, острый бронхит.

При оценке состояния здоровья и посещения детьми детского сада мы отмечаем необходимость большой профилактической работы по сохранению здоровья детей, а также отмечаем необходимость просветительской работы с родителями о важности дошкольного образования для детей и ее сложностях, которые могут возникнуть в силу длительного непосещения детского сада.

### VII Сводный отчет по посещаемости

Показатели	Число детодней	Среднее кол-во дней на ребенка	Посещало	Посещаемость в %	Отсутствовало	В т.ч. по болезни
<b>По учреждению</b>	<b>6556</b>	<b>89</b>	<b>3407</b>	<b>52,3</b>	<b>3149</b>	<b>431</b>
<b>Группа «Пчелки»</b>	<b>3282</b>	<b>96</b>	<b>1796</b>	<b>54,6</b>	<b>1486</b>	<b>167</b>
<b>Группа «Родничок»</b>	<b>3186</b>	<b>72</b>	<b>1685</b>	<b>51,3</b>	<b>1212</b>	<b>150</b>